

BỘ LAO ĐỘNG - THƯƠNG BINH  
VÀ XÃ HỘI

CỘNG HOÀ XÃ HỘI CHỦ NGHĨA VIỆT NAM  
Độc lập - Tự do - Hạnh phúc

Số: *17* /2017/TT-BLĐTBXH

Hà Nội, ngày *30* tháng *6* năm 2017

TRƯỜNG THÔNG TIN ĐIỆN TỬ CHÍNH PHỦ

ĐẾN Giờ: *S*  
Ngày: *26/9/17*

### THÔNG TƯ

**Ban hành Quy chế công tác học sinh, sinh viên  
trong trường trung cấp, trường cao đẳng**

*Căn cứ Luật giáo dục nghề nghiệp ngày 27 tháng 11 năm 2014;*

*Căn cứ Nghị định số 14/2017/NĐ-CP ngày 17 tháng 02 năm 2017 của Chính phủ quy định chức năng, nhiệm vụ, quyền hạn và cơ cấu tổ chức của Bộ Lao động - Thương binh và Xã hội;*

*Căn cứ Nghị định số 48/2015/NĐ-CP ngày 15 tháng 5 năm 2015 của Chính phủ quy định chi tiết một số điều của Luật giáo dục nghề nghiệp;*

*Theo đề nghị của Tổng Cục trưởng Tổng cục Giáo dục nghề nghiệp,*

*Bộ trưởng Bộ Lao động - Thương binh và Xã hội ban hành Thông tư ban hành Quy chế công tác học sinh, sinh viên trong trường trung cấp, trường cao đẳng.*

**Điều 1.** Ban hành kèm theo Thông tư này Quy chế công tác học sinh, sinh viên trong trường trung cấp, trường cao đẳng.

**Điều 2.** Thông tư này có hiệu lực thi hành từ ngày *14* tháng *8* năm 2017; bãi bỏ Quyết định số 26/2007/QĐ-BLĐTBXH ngày 24 tháng 12 năm 2007 của Bộ trưởng Bộ Lao động - Thương binh và Xã hội ban hành Quy chế công tác học sinh, sinh viên trong các cơ sở dạy nghề hệ chính quy và Quyết định số 54/2008/QĐ-BLĐTBXH ngày 19 tháng 5 năm 2008 của Bộ trưởng Bộ Lao động - Thương binh và Xã hội ban hành Quy chế đánh giá kết quả rèn luyện của học sinh, sinh viên hệ chính quy trong các cơ sở dạy nghề.

**Điều 3.** Trong quá trình thực hiện, nếu có vấn đề phát sinh hoặc vướng mắc, đề nghị phản ánh về Bộ Lao động – Thương binh và Xã hội (qua Tổng cục Giáo dục nghề nghiệp) để xem xét, giải quyết. / *ma*

**Nơi nhận:**

- Ban Bí thư Trung ương Đảng;
- Thủ tướng, các Phó Thủ tướng Chính phủ;
- Văn phòng Trung ương và các Ban Đảng;
- Văn phòng Tổng Bí thư;
- Văn phòng Quốc hội;
- Văn phòng Chính phủ;
- Văn phòng Chủ tịch nước;
- Các Bộ, cơ quan ngang Bộ, cơ quan thuộc Chính phủ;
- Ủy ban Trung ương mặt trận tổ quốc Việt Nam;
- Cơ quan Trung ương của các tổ chức chính trị - xã hội;
- Tòa án nhân dân tối cao;
- Viện Kiểm sát nhân dân tối cao;
- Kiểm toán Nhà nước;
- HĐND, UBND các tỉnh, tp trực thuộc Trung ương;
- Sở LĐTBXH các tỉnh, thành phố trực thuộc Trung ương;
- Công báo; Cổng thông tin điện tử Chính phủ;
- Cục Kiểm tra văn bản QPPL (Bộ Tư pháp);
- Các đơn vị và Cổng thông tin điện tử của Bộ LĐTBXH;
- Lưu: VT, TCGDNN.

**BỘ TRƯỞNG**



*Đào Ngọc Dung*

## **QUY CHẾ**

**Công tác học sinh, sinh viên trong trường trung cấp, trường cao đẳng**  
*(Ban hành kèm theo Thông tư số 17/2017/TT - BLĐTBXH ngày 30/6/2017  
của Bộ trưởng Bộ Lao động - Thương binh và Xã hội)*

### **Chương I QUY ĐỊNH CHUNG**

#### **Điều 1. Phạm vi điều chỉnh và đối tượng áp dụng**

1. Quy chế này quy định về công tác học sinh, sinh viên đối với các chương trình đào tạo hệ chính quy trong trường trung cấp, trường cao đẳng (sau đây gọi chung là Trường).
2. Quy chế này áp dụng đối với Trường do Bộ Lao động – Thương binh và Xã hội thực hiện chức năng quản lý nhà nước.

#### **Điều 2. Giải thích từ ngữ**

1. Học sinh, sinh viên quy định tại Quy chế này là người đang học các chương trình đào tạo trình độ cao đẳng, trung cấp, sơ cấp hệ chính quy trong Trường.
2. Công tác học sinh, sinh viên là công tác trọng tâm của Nhà trường bao gồm tổng thể các hoạt động giáo dục, tuyên truyền, quản lý, hỗ trợ và cung cấp dịch vụ đối với học sinh, sinh viên nhằm đảm bảo các mục tiêu của giáo dục nghề nghiệp.

### **Chương II NHIỆM VỤ VÀ QUYỀN CỦA HỌC SINH, SINH VIÊN**

#### **Điều 3. Nhiệm vụ của học sinh, sinh viên**

1. Chấp hành chủ trương, đường lối của Đảng, chính sách, pháp luật của Nhà nước, nội quy, quy chế và quy định của Nhà trường.
2. Học tập, rèn luyện theo chương trình, kế hoạch đào tạo của Nhà trường; chủ động, tích cực học tập, nghiên cứu, sáng tạo.
3. Tích cực rèn luyện đạo đức và phong cách, lối sống; tôn trọng giáo viên, cán bộ, nhân viên và các học sinh, sinh viên khác trong Nhà trường; đoàn kết, giúp đỡ nhau trong học tập và rèn luyện; thực hiện nếp sống văn hoá trong trường học.

4. Tham gia lao động công ích, hoạt động tình nguyện, hoạt động xã hội vì cộng đồng, phù hợp với năng lực và sức khỏe theo yêu cầu của Nhà trường và các hoạt động khác của học sinh, sinh viên.

5. Tham gia phòng, chống tiêu cực, các biểu hiện và hành vi gian lận trong học tập, thi, kiểm tra và đánh giá kết quả-học tập; kịp thời báo cáo với khoa, phòng, bộ phận chức năng, Hiệu trưởng Nhà trường hoặc cơ quan có thẩm quyền khi phát hiện những hành vi tiêu cực, gian lận hoặc những hành vi vi phạm pháp luật, vi phạm nội quy, quy chế của Nhà trường.

6. Tham gia các hoạt động bảo đảm an ninh, trật tự, an toàn giao thông, phòng chống tội phạm và các tệ nạn xã hội trong trường học, gia đình và cộng đồng.

7. Có ý thức bảo vệ tài sản của Nhà trường.

8. Đóng học phí và bảo hiểm y tế theo quy định.

9. Thực hiện các nhiệm vụ khác theo quy định của pháp luật và của Nhà trường.

#### **Điều 4. Quyền của học sinh, sinh viên**

1. Được nhập học theo đúng ngành, nghề đã đăng ký dự tuyển nếu đủ các điều kiện trúng tuyển theo quy định của Bộ Lao động – Thương binh và Xã hội và của Nhà trường. Được xét, tiếp nhận vào ở ký túc xá theo quy định, phù hợp với điều kiện thực tế của Nhà trường.

2. Được nghe phổ biến về chế độ, chính sách của Nhà nước đối với học sinh, sinh viên trong quá trình tham gia các chương trình giáo dục nghề nghiệp.

3. Được học hai chương trình đồng thời, chuyển trường, đăng ký dự tuyển đi học ở nước ngoài, học lên trình độ đào tạo cao hơn theo quy định của pháp luật; được nghỉ hè, nghỉ tết, nghỉ lễ theo quy định.

4. Tham gia hoạt động trong tổ chức Đảng Cộng sản Việt Nam, Đoàn Thanh niên Cộng sản Hồ Chí Minh, Hội Sinh viên Việt Nam và các tổ chức tự quản của học sinh, sinh viên, các hoạt động xã hội có liên quan đến học sinh, sinh viên trong và ngoài Nhà trường theo quy định của pháp luật.

5. Tham gia nghiên cứu khoa học, tham gia kỳ thi tay nghề các cấp, hội thi văn hóa, hội diễn văn nghệ, hội thao và các cuộc thi tài năng, sáng tạo khoa học, kỹ thuật khác phù hợp với mục tiêu đào tạo của Nhà trường.

6. Được tham gia lao động, làm việc theo quy định của pháp luật khi đi thực tập tại doanh nghiệp trong khuôn khổ quy định của chương trình đào tạo và các thỏa thuận của Nhà trường và doanh nghiệp.

7. Được tham gia góp ý kiến các hoạt động đào tạo và các điều kiện đảm bảo chất lượng giáo dục nghề nghiệp trong Nhà trường; được trực tiếp hoặc thông qua đại diện hợp pháp của mình kiến nghị các giải pháp nhằm góp phần xây dựng và phát triển Nhà trường; được đề đạt nguyện vọng và khiếu nại lên Hiệu trưởng để giải quyết các vấn đề có liên quan đến quyền và lợi ích hợp pháp của học sinh, sinh viên.

8. Được cấp bằng tốt nghiệp, bằng điểm học tập và rèn luyện và các giấy tờ khác liên quan; được giải quyết các thủ tục hành chính khi đủ điều kiện công nhận tốt nghiệp.

9. Được chăm sóc sức khỏe trong quá trình học tập theo quy định.

10. Được hưởng các quyền khác theo quy định của pháp luật và Nhà trường.

#### **Điều 5. Những việc học sinh, sinh viên không được làm**

1. Xúc phạm nhân phẩm, danh dự, uy tín, xâm phạm thân thể đối với nhà giáo, cán bộ quản lý, viên chức, người lao động và học sinh, sinh viên khác trong Nhà trường.

2. Gian lận trong học tập, thi, kiểm tra và làm giả hồ sơ để hưởng các chính sách đối với học sinh, sinh viên.

3. Tự ý nghỉ học, nghỉ thực tập, thực hành khi chưa được sự đồng ý của Nhà trường.

4. Say rượu bia khi đến lớp.

5. Gây rối an ninh, trật tự trong Nhà trường và nơi công cộng.

6. Cố ý vi phạm các quy định của pháp luật về an toàn giao thông.

7. Tổ chức hoặc tham gia đánh bạc dưới mọi hình thức.

8. Sản xuất, mua bán, vận chuyển, phát tán, sử dụng, tàng trữ hoặc lôi kéo người khác sử dụng vũ khí, chất nổ, chất cháy, chất độc, ma túy, chất gây nghiện và các loại chất cấm khác, các tài liệu, ấn phẩm có nội dung chứa thông tin phản động, đồi trụy đi ngược với truyền thống, bản sắc văn hóa dân tộc và các tài liệu cấm khác theo quy định của Nhà nước; tổ chức, tham gia hoạt động, truyền bá mê tín dị đoan và các hành vi vi phạm khác trong Nhà trường.

9. Đăng tải, bình luận, chia sẻ các bài viết, hình ảnh có nội dung dung tục, đồi trụy, bạo lực, phản động, xâm phạm an ninh quốc gia, chống phá Đảng và Nhà nước, xuyên tạc, vu khống, xúc phạm uy tín của tổ chức, danh dự và nhân phẩm của cá nhân trên mạng Internet.

10. Tổ chức hoặc tham gia các hoạt động trái pháp luật khác.

### **Chương III**

## **NỘI DUNG CÔNG TÁC HỌC SINH, SINH VIÊN VÀ HỆ THỐNG TỔ CHỨC, QUẢN LÝ**

### **Điều 6. Nội dung công tác học sinh, sinh viên**

1. Tổ chức hoạt động giáo dục, tuyên truyền

a) Giáo dục chính trị tư tưởng: Giáo dục, tuyên truyền để học sinh, sinh viên nắm vững và thực hiện đúng chủ trương, đường lối của Đảng; có lý tưởng, tri thức pháp luật và bản lĩnh chính trị vững vàng;

b) Giáo dục đạo đức, lối sống: Giáo dục, tuyên truyền cho học sinh, sinh viên về những giá trị, truyền thống đạo đức tốt đẹp của dân tộc Việt Nam, chuẩn mực đạo đức chung của xã hội, đạo đức nghề nghiệp; lối sống lành mạnh, văn minh phù hợp với bản sắc văn hóa dân tộc; ý thức trách nhiệm của cá nhân đối với tập thể, cộng đồng;

c) Giáo dục, tuyên truyền phổ biến pháp luật: Nâng cao nhận thức và ý thức tuân thủ pháp luật; sống, học tập và rèn luyện theo pháp luật;

d) Tạo điều kiện, giúp đỡ học sinh, sinh viên phấn đấu, rèn luyện để được đứng trong hàng ngũ của Đảng Cộng sản Việt Nam và tham gia các tổ chức đoàn thể trong Nhà trường;

đ) Giáo dục thể chất: Tổ chức cho học sinh, sinh viên tham gia các hoạt động thể thao, văn hóa, văn nghệ và bồi dưỡng các kỹ năng chăm sóc sức khỏe gia đình và cộng đồng.

2. Công tác quản lý học sinh, sinh viên

a) Tổ chức tiếp nhận thí sinh trúng tuyển vào học theo quy định;

b) Thống kê, tổng hợp dữ liệu; quản lý, lưu trữ hồ sơ và giải quyết các công việc hành chính liên quan đến học sinh, sinh viên;

c) Theo dõi, đánh giá ý thức học tập, kết quả rèn luyện của học sinh, sinh viên; phát động, tổ chức các phong trào thi đua, tạo điều kiện cho học sinh, sinh viên tham gia hoạt động nghiên cứu khoa học; tham dự kỳ thi tay nghề các cấp,

hội thi văn hóa, hội diễn văn nghệ, hội thao; giám sát việc thực hiện các quy chế, quy định của học sinh, sinh viên; thường trực công tác khen thưởng và kỷ luật học sinh, sinh viên;

d) Xây dựng kế hoạch, tổ chức kiểm tra, giám sát việc thực hiện các quy định về công tác bảo đảm an ninh trật tự, an toàn xã hội, phòng chống tội phạm và các hoạt động chống phá Đảng, Nhà nước, tệ nạn xã hội trong học sinh, sinh viên; phối hợp với công an và chính quyền địa phương để thực hiện các biện pháp bảo đảm an ninh, trật tự, giải quyết các vụ việc liên quan đến học sinh, sinh viên trong và ngoài Nhà trường;

đ) Tổ chức tuyên truyền, phổ biến, hướng dẫn, theo dõi, tổng hợp và giải quyết các chế độ, chính sách của Nhà nước liên quan đến học sinh, sinh viên;

e) Quản lý học sinh, sinh viên nội trú, ngoại trú: Xét, tiếp nhận, ban hành và tổ chức thực hiện quy chế quản lý học sinh, sinh viên ở nội trú; phối hợp với cơ quan công an và chính quyền địa phương trong việc quản lý học sinh, sinh viên ở ngoại trú.

3. Tổ chức sinh hoạt chính trị đầu khóa, đầu năm học và cuối khóa cho học sinh, sinh viên. Định kỳ hằng năm tổ chức đối thoại giữa học sinh, sinh viên và Ban Giám hiệu Nhà trường.

4. Công tác hỗ trợ và dịch vụ đối với học sinh, sinh viên

a) Tư vấn cho học sinh, sinh viên xây dựng kế hoạch học tập, rèn luyện phù hợp với mục tiêu, năng lực, sức khỏe;

b) Triển khai dịch vụ công tác xã hội trong Nhà trường; tạo điều kiện giúp đỡ học sinh, sinh viên là người khuyết tật, người thuộc diện chính sách, học sinh, sinh viên có hoàn cảnh khó khăn và học sinh, sinh viên thuộc nhóm đối tượng cần sự hỗ trợ;

c) Giáo dục kỹ năng mềm, kiến thức khởi nghiệp; bồi dưỡng kiến thức về sức khỏe sinh sản và các kiến thức, kỹ năng bổ trợ cần thiết khác cho học sinh, sinh viên;

d) Thông tin, tư vấn, giới thiệu việc làm cho học sinh, sinh viên;

đ) Tổ chức các hoạt động phối hợp giữa Nhà trường và doanh nghiệp, các tổ chức sử dụng người lao động nhằm tăng cường rèn luyện kỹ năng nghề nghiệp cho học sinh, sinh viên phù hợp với yêu cầu thực tiễn;

e) Tổ chức thực hiện công tác y tế trường học theo quy định.

5. Thực hiện các nhiệm vụ hợp tác quốc tế về học sinh, sinh viên.

6. Thực hiện công tác báo cáo, thống kê về học sinh, sinh viên, thực trạng việc làm của học sinh, sinh viên sau khi tốt nghiệp định kỳ và đột xuất theo yêu cầu của cơ quan quản lý.

#### **Điều 7. Tổ chức, quản lý công tác học sinh, sinh viên**

Căn cứ Điều lệ trường cao đẳng, Điều lệ trường trung cấp, Hiệu trưởng Nhà trường quyết định thành lập hệ thống tổ chức, quản lý và quy định cụ thể trách nhiệm của đơn vị, cá nhân để đảm bảo thực hiện chức năng, nhiệm vụ công tác học sinh, sinh viên theo quy định.

### **Chương IV**

#### **ĐÁNH GIÁ KẾT QUẢ RÈN LUYỆN CỦA HỌC SINH, SINH VIÊN**

##### **Điều 8. Nguyên tắc đánh giá kết quả rèn luyện của học sinh, sinh viên**

1. Đảm bảo khách quan, công khai, chính xác.
2. Đảm bảo quyền bình đẳng, dân chủ của học sinh, sinh viên.
3. Đảm bảo đánh giá đầy đủ các nội dung, tiêu chí và quy trình thực hiện.
4. Đảm bảo sự phối hợp chặt chẽ giữa các đơn vị, bộ phận liên quan trong nhà trường.

##### **Điều 9. Nội dung và thang điểm đánh giá**

Đánh giá kết quả rèn luyện của học sinh, sinh viên là đánh giá về ý thức, thái độ và kết quả học tập của học sinh, sinh viên. Điểm đánh giá tính theo thang điểm 100. Cụ thể nội dung đánh giá và khung điểm như sau:

1. Ý thức, thái độ và kết quả học tập: Tối đa 30 điểm.
2. Ý thức chấp hành pháp luật và nội quy, quy chế của nhà trường: Tối đa 25 điểm.
3. Ý thức tham gia các hoạt động chính trị - xã hội, văn hóa, văn nghệ, thể thao, phòng chống tội phạm, tệ nạn xã hội: Tối đa 25 điểm.
4. Ý thức và kết quả tham gia công tác cán bộ lớp, công tác đoàn thể, các tổ chức khác của Nhà trường hoặc có thành tích xuất sắc trong học tập, rèn luyện được cơ quan có thẩm quyền khen thưởng: Tối đa 20 điểm.

##### **Điều 10. Tiêu chí trong các nội dung đánh giá**

1. Tiêu chí về ý thức, thái độ và kết quả học tập
  - a) Ý thức và thái độ trong học tập;



b) Ý thức và thái độ tham gia các hoạt động học tập, hoạt động ngoại khóa, hoạt động nghiên cứu khoa học;

c) Ý thức và thái độ tham gia các kỳ thi, cuộc thi;

d) Tinh thần vượt khó, phấn đấu vươn lên trong học tập;

đ) Kết quả học tập.

2. Tiêu chí đánh giá về ý thức chấp hành pháp luật và nội quy, quy chế của Nhà trường

a) Ý thức chấp hành các quy định của pháp luật đối với công dân, các văn bản chỉ đạo của Bộ, ngành, của cơ quan quản lý thực hiện trong Nhà trường;

b) Ý thức chấp hành các nội quy, quy chế và các quy định khác của Nhà trường.

3. Tiêu chí đánh giá về ý thức tham gia các hoạt động chính trị - xã hội, văn hóa, văn nghệ, thể thao, phòng, chống tội phạm, tệ nạn xã hội, bạo lực học đường

a) Ý thức và hiệu quả tham gia các hoạt động rèn luyện về chính trị, xã hội, văn hóa, văn nghệ, thể thao. Học sinh, sinh viên là người khuyết tật, được đánh giá ý thức tham gia các hoạt động tùy theo tình trạng sức khỏe phù hợp, đảm bảo sự công bằng trong từng trường hợp cụ thể;

b) Ý thức tham gia các hoạt động công ích, tình nguyện, công tác xã hội;

c) Tham gia tuyên truyền, phòng chống tội phạm và các tệ nạn xã hội.

4. Tiêu chí đánh giá về ý thức và kết quả tham gia công tác cán bộ lớp, công tác đoàn thể, các tổ chức khác của nhà trường hoặc có thành tích xuất sắc trong học tập, rèn luyện được cơ quan có thẩm quyền khen thưởng

a) Ý thức, tinh thần, thái độ, uy tín, kỹ năng tổ chức và hiệu quả công việc của học sinh, sinh viên được phân công nhiệm vụ quản lý lớp, các tổ chức Đảng, Đoàn thanh niên, Hội sinh viên và các tổ chức khác của học sinh, sinh viên trong Nhà trường;

b) Hỗ trợ và tham gia tích cực vào các hoạt động chung của lớp, khoa và Nhà trường;

c) Có thành tích trong nghiên cứu khoa học, tham gia các cuộc thi, sáng kiến cải tiến kỹ thuật được Nhà trường hoặc các cơ quan có thẩm quyền khen thưởng (bằng khen, giấy khen...).

5. Hiệu trưởng Nhà trường căn cứ đặc điểm, điều kiện cụ thể để quy định chi tiết điểm đánh giá cho từng tiêu chí trong mỗi nội dung theo khung điểm quy định tại Điều 9 của Quy chế.

#### **Điều 11. Phân loại kết quả rèn luyện**

1. Kết quả rèn luyện của học sinh, sinh viên được phân thành 05 loại: Xuất sắc, tốt, khá, trung bình, yếu. Cụ thể:

- a) Loại xuất sắc: Từ 90 đến 100 điểm;
- b) Loại tốt: Từ 80 đến dưới 90 điểm;
- c) Loại khá: Từ 70 đến dưới 80 điểm;
- d) Loại trung bình: Từ 50 đến dưới 70 điểm;
- đ) Loại yếu: Dưới 50 điểm.

2. Học sinh, sinh viên bị kỷ luật hình thức khiển trách thì kết quả rèn luyện không vượt quá loại khá, bị kỷ luật từ hình thức cảnh cáo trở lên thì kết quả rèn luyện không vượt quá loại trung bình.

#### **Điều 12. Quy trình đánh giá kết quả rèn luyện của học sinh, sinh viên**

1. Hiệu trưởng Nhà trường quyết định thành lập Hội đồng đánh giá kết quả rèn luyện của học sinh, sinh viên. Hội đồng gồm:

- a) Chủ tịch Hội đồng: Là Hiệu trưởng hoặc Phó Hiệu trưởng Nhà trường;
- b) Thường trực Hội đồng: Là trưởng đơn vị phụ trách công tác học sinh, sinh viên;
- c) Các uỷ viên: Đại diện lãnh đạo các khoa (bộ môn hoặc bộ phận chuyên môn, nghiệp vụ), phòng, ban liên quan, đại diện Đoàn Thanh niên Cộng sản Hồ Chí Minh Nhà trường.

2. Quy trình đánh giá kết quả rèn luyện

a) Đến thời điểm đánh giá theo quy định, học sinh, sinh viên căn cứ vào kết quả rèn luyện của bản thân, tự đánh giá theo mức điểm chi tiết do Nhà trường quy định;

b) Giáo viên chủ nhiệm tổ chức họp lớp để xem xét, đánh giá, thông qua mức điểm tự đánh giá của từng học sinh, sinh viên trên cơ sở kết quả rèn luyện thực tế và phải được quá 1/2 ý kiến đồng ý của tập thể lớp. Kết quả cuộc họp đánh giá của lớp phải được ghi biên bản, có chữ ký của giáo viên chủ nhiệm (người chủ trì) và thư ký cuộc họp (do cuộc họp đề xuất);

c) Trường khoa (trưởng bộ môn hoặc bộ phận chuyên môn, nghiệp vụ) căn cứ biên bản đề nghị của lớp, xem xét, đánh giá và báo cáo Hội đồng đánh giá kết quả rèn luyện của học sinh, sinh viên của Trường;

d) Hội đồng đánh giá kết quả rèn luyện của học sinh, sinh viên của Trường xem xét, thống nhất, trình Hiệu trưởng;

đ) Hiệu trưởng Nhà trường xem xét và quyết định công nhận kết quả rèn luyện của học sinh, sinh viên.

3. Kết quả rèn luyện của học sinh, sinh viên phải được thông báo cho học sinh, sinh viên ít nhất 20 ngày trước khi ban hành quyết định và phải được công khai trong toàn Trường.

### **Điều 13. Thời gian đánh giá và cách tính điểm**

1. Đánh giá kết quả rèn luyện của học sinh, sinh viên được tiến hành định kỳ theo học kỳ, năm học và toàn khóa học.

2. Điểm rèn luyện của học sinh, sinh viên trong kỳ học là tổng số điểm đạt được theo các tiêu chí, nội dung đánh giá quy định. Điểm rèn luyện của năm học là trung bình cộng của điểm rèn luyện các kỳ học trong năm học đó. Điểm rèn luyện toàn khóa học là trung bình cộng của điểm rèn luyện của các năm học.

3. Học sinh, sinh viên có thời gian nghỉ học tạm thời, khi tiếp tục theo học thì không thực hiện đánh giá trong thời gian nghỉ học.

### **Điều 14. Sử dụng kết quả đánh giá rèn luyện của học sinh, sinh viên**

1. Kết quả rèn luyện toàn khóa học của học sinh, sinh viên được lưu trong hồ sơ quản lý tại Trường và ghi vào bảng điểm kết quả học tập và rèn luyện khi kết thúc khóa học.

2. Kết quả rèn luyện được sử dụng để xét, cấp học bổng khuyến khích học tập và các chế độ khác liên quan đến quyền lợi của học sinh, sinh viên.

3. Kết quả rèn luyện xuất sắc được Nhà trường xem xét biểu dương, khen thưởng.

### **Điều 15. Quyền khiếu nại của học sinh, sinh viên về kết quả đánh giá rèn luyện**

1. Học sinh, sinh viên có quyền khiếu nại lên các phòng, ban chức năng hoặc Hiệu trưởng nếu thấy việc đánh giá kết quả rèn luyện chưa chính xác. Khi nhận được đơn khiếu nại, Trường có trách nhiệm giải quyết, trả lời theo quy định của pháp luật.

2. Trình tự khiếu nại, giải quyết khiếu nại được thực hiện theo quy định của pháp luật về khiếu nại và giải quyết khiếu nại, tố cáo.

## Chương V

### KHEN THƯỞNG VÀ KỶ LUẬT HỌC SINH, SINH VIÊN

#### Điều 16. Nội dung, hình thức khen thưởng học sinh, sinh viên

1. Khen thưởng đột xuất đối với cá nhân và tập thể lớp học sinh, sinh viên có thành tích xứng đáng cần được biểu dương, khen thưởng kịp thời theo các nội dung, mức khen thưởng do Hiệu trưởng quy định. Cụ thể:

a) Đạt giải trong kỳ thi tay nghề các cấp; thi văn hóa, văn nghệ, thể thao và các cuộc thi tài năng khác; có sáng kiến trong học tập, lao động; có công trình nghiên cứu khoa học có giá trị;

b) Đóng góp có hiệu quả trong công tác Đảng, Đoàn thanh niên, đoàn thể của học sinh, sinh viên, hoạt động thanh niên xung kích, học sinh, sinh viên tình nguyện, giữ gìn an ninh trật tự, các hoạt động trong lớp, khoa (bộ môn hoặc bộ phận chuyên môn, nghiệp vụ), trong ký túc xá, trong hoạt động xã hội, văn hoá, văn nghệ, thể thao;

c) Có thành tích trong các phong trào toàn dân bảo vệ an ninh tổ quốc; phòng chống tội phạm, tệ nạn xã hội; dũng cảm cứu người bị nạn; chống tiêu cực, tham nhũng;

d) Các thành tích đặc biệt khác.

2. Khen thưởng định kỳ đối với cá nhân và tập thể lớp học sinh, sinh viên được tiến hành vào cuối năm học, khóa học. Cụ thể:

a) Khen thưởng định kỳ đối với cá nhân theo 03 danh hiệu: Khá, Giỏi, Xuất sắc. Tiêu chuẩn xếp loại danh hiệu học sinh, sinh viên Khá đối với trường hợp xếp loại học tập và rèn luyện từ khá trở lên; danh hiệu học sinh, sinh viên Giỏi đối với trường hợp xếp loại học tập từ giỏi trở lên và xếp loại rèn luyện từ tốt trở lên; danh hiệu học sinh, sinh viên Xuất sắc đối với trường hợp xếp loại học tập và rèn luyện xuất sắc;

b) Khen thưởng định kỳ đối với tập thể lớp học sinh, sinh viên theo 02 danh hiệu: Lớp học sinh, sinh viên Tiên tiến và Lớp học sinh, sinh viên Xuất sắc. Hiệu trưởng Nhà trường quy định cụ thể tiêu chuẩn danh hiệu Lớp học sinh, sinh viên Tiên tiến và Lớp học sinh, sinh viên Xuất sắc;

c) Việc đánh giá, xếp loại học tập của học sinh, sinh viên được thực hiện theo quy định hiện hành về việc tổ chức thực hiện chương trình đào tạo trình độ

trung cấp, trình độ cao đẳng theo niên chế hoặc theo phương thức tích lũy mô đun hoặc tín chỉ; quy chế kiểm tra, thi, xét công nhận tốt nghiệp. Đối với môn học, mô đun, tín chỉ nào chưa kết thúc ở thời điểm đánh giá thì lấy điểm tổng hợp kết quả kiểm tra thường xuyên, định kỳ của môn học, mô đun, tín chỉ đó làm căn cứ để đánh giá, xếp loại. Không xét khen thưởng đối với học sinh, sinh viên bị kỷ luật hoặc có điểm thi kết thúc môn học, mô đun, tín chỉ trong năm học đó dưới điểm trung bình.

### **Điều 17. Trình tự, thủ tục xét khen thưởng học sinh, sinh viên**

1. Đầu kỳ học hoặc năm học, Trường tổ chức cho học sinh, sinh viên và các lớp đăng ký danh hiệu thi đua cá nhân và tập thể lớp.

2. Thủ tục xét khen thưởng

a) Đến kỳ xét khen thưởng, các lớp lập danh sách kèm theo bản thành tích của tập thể lớp học sinh, sinh viên và thành tích cá nhân đạt được trong học tập, rèn luyện, có xác nhận của giáo viên chủ nhiệm, đề nghị khoa (bộ môn hoặc bộ phận chuyên môn, nghiệp vụ);

b) Khoa (bộ môn hoặc bộ phận chuyên môn, nghiệp vụ) họp, xét, đề xuất danh hiệu đối với tập thể lớp và cá nhân học sinh, sinh viên có thành tích để báo cáo Hội đồng khen thưởng, kỷ luật học sinh, sinh viên của Trường;

c) Căn cứ đề nghị của Khoa (bộ môn hoặc bộ phận chuyên môn, nghiệp vụ), Hội đồng khen thưởng, kỷ luật học sinh, sinh viên tổ chức họp, xét và đề nghị Hiệu trưởng Nhà trường công nhận danh hiệu đối với cá nhân và tập thể lớp học sinh, sinh viên.

3. Quyết định công nhận danh hiệu cá nhân của học sinh, sinh viên phải được lưu trong hồ sơ quản lý học sinh, sinh viên.

### **Điều 18. Hình thức kỷ luật đối với học sinh, sinh viên**

1. Học sinh, sinh viên có hành vi vi phạm thì tùy tính chất, mức độ, hậu quả của hành vi để xem xét phê bình hoặc áp dụng một trong 04 hình thức kỷ luật sau:

a) Khiển trách: Đối với học sinh, sinh viên có hành vi vi phạm lần đầu và mức độ nhẹ;

b) Cảnh cáo: Đối với học sinh, sinh viên đã bị khiển trách mà tái phạm hoặc vi phạm mức độ nhẹ nhưng hành vi vi phạm có tính chất thường xuyên hoặc mới vi phạm lần đầu nhưng mức độ tương đối nghiêm trọng;

c) Đình chỉ học tập có thời hạn: Đối với học sinh, sinh viên đang trong thời gian bị cảnh cáo mà vẫn vi phạm kỷ luật hoặc vi phạm nghiêm trọng các hành vi học sinh, sinh viên không được làm;

d) Buộc thôi học: Đối với học sinh, sinh viên đang trong thời gian bị cảnh cáo mà vẫn tiếp tục vi phạm kỷ luật hoặc vi phạm lần đầu nhưng có tính chất và mức độ vi phạm rất nghiêm trọng hoặc có hành vi phạm tội theo quy định của Bộ luật hình sự.

2. Hiệu trưởng Nhà trường quy định chi tiết về hành vi vi phạm để áp dụng theo từng hình thức kỷ luật quy định tại Khoản 1 Điều này.

### **Điều 19. Trình tự, thủ tục và hồ sơ xét kỷ luật học sinh, sinh viên**

1. Trình tự, thủ tục xét kỷ luật:

a) Học sinh, sinh viên mắc khuyết điểm phải làm bản tự kiểm điểm và tự nhận hình thức kỷ luật;

b) Chủ nhiệm lớp chủ trì họp với tập thể lớp học sinh, sinh viên để phân tích và xem xét, đề nghị hình thức kỷ luật gửi lên khoa (bộ môn hoặc bộ phận chuyên môn, nghiệp vụ);

c) Khoa (bộ môn hoặc bộ phận chuyên môn, nghiệp vụ) họp, xem xét, kiến nghị hình thức kỷ luật và đề nghị Hội đồng khen thưởng và kỷ luật học sinh, sinh viên của Trường;

d) Hội đồng khen thưởng và kỷ luật học sinh, sinh viên tổ chức họp xét, đề xuất hình thức kỷ luật và trình Hiệu trưởng;

đ) Thành phần dự họp xét kỷ luật học sinh, sinh viên của Hội đồng khen thưởng và kỷ luật học sinh, sinh viên ngoài các thành viên của Hội đồng khen thưởng và kỷ luật học sinh, sinh viên và giáo viên chủ nhiệm lớp có học sinh, sinh viên vi phạm, còn có đại diện tập thể lớp có học sinh, sinh viên vi phạm và học sinh, sinh viên có hành vi vi phạm (các thành phần này được tham gia phát biểu ý kiến nhưng không được quyền biểu quyết). Nếu học sinh, sinh viên vi phạm kỷ luật đã được mời mà không đến dự (nếu không có lý do chính đáng) thì Hội đồng khen thưởng và kỷ luật học sinh, sinh viên vẫn tiến hành họp và xét thêm khuyết điểm thiếu ý thức tổ chức kỷ luật. Kết quả họp Hội đồng phải được ghi biên bản và đề nghị Hiệu trưởng ra quyết định kỷ luật.

2. Hội đồng khen thưởng và kỷ luật học sinh, sinh viên do Hiệu trưởng quyết định thành lập, gồm:

a) Chủ tịch Hội đồng: Là Hiệu trưởng hoặc Phó Hiệu trưởng Nhà trường;

b) Thường trực Hội đồng: Là trưởng đơn vị phụ trách công tác học sinh, sinh viên của Trường;

c) Các uỷ viên: Là đại diện các khoa (bộ môn hay bộ phận chuyên môn, nghiệp vụ), phòng, ban có liên quan, Đoàn Thanh niên Cộng sản Hồ Chí Minh, Hội sinh viên (nếu có) của Trường.

3. Hồ sơ xử lý kỷ luật học sinh, sinh viên:

a) Bản tự kiểm điểm (trong trường hợp học sinh, sinh viên có khuyết điểm không chấp hành việc làm bản tự kiểm điểm thì trình tự xem xét kỷ luật vẫn được tiến hành trên cơ sở các chứng cứ thu thập được);

b) Biên bản tập thể lớp họp kiểm điểm học sinh, sinh viên vi phạm;

c) Biên bản họp của khoa (bộ môn hoặc bộ phận chuyên môn, nghiệp vụ) và đơn vị phụ trách công tác học sinh, sinh viên;

d) Các tài liệu có liên quan.

4. Quyết định kỷ luật của học sinh, sinh viên phải có điều khoản ghi rõ thời gian bị thi hành kỷ luật và phải được lưu vào hồ sơ quản lý học sinh, sinh viên. Trường hợp học sinh, sinh viên bị kỷ luật mức đình chỉ học tập có thời hạn hoặc buộc thôi học, Trường cần gửi thông báo cho địa phương, nơi học sinh, sinh viên có hộ khẩu thường trú và gia đình học sinh, sinh viên biết để quản lý, giáo dục.

#### **Điều 20. Chấm dứt hiệu lực của quyết định kỷ luật**

1. Sau thời hạn 03 tháng đối với trường hợp bị khiển trách, 06 tháng đối với trường hợp bị cảnh cáo kể từ ngày quyết định kỷ luật có hiệu lực thì hành, nếu học sinh, sinh viên không có hành vi vi phạm kỷ luật thì đương nhiên được chấm dứt hiệu lực quyết định kỷ luật và được hưởng đầy đủ quyền lợi của học sinh, sinh viên theo quy định.

2. Đối với trường hợp đình chỉ học tập có thời hạn thì sau khi hết thời hạn đình chỉ, học sinh, sinh viên phải xuất trình chứng nhận của địa phương (xã, phường, thị trấn) nơi học sinh, sinh viên có hộ khẩu thường trú về việc chấp hành tốt nghĩa vụ công dân tại địa phương (trong thời gian bị đình chỉ học tập) để Nhà trường xem xét, tiếp nhận vào học tiếp.

3. Đối với trường hợp bị kỷ luật buộc thôi học, nếu học sinh, sinh viên có nguyện vọng trở lại Trường để tiếp tục học tập thì phải sau ít nhất 01 năm, kể từ ngày bắt đầu kỷ luật mới được Trường xem xét, tiếp nhận vào học tiếp. Trong hồ sơ xin trở lại học, ngoài các giấy tờ theo quy định phải có chứng nhận của địa phương.

(xã, phường, thị trấn), nơi học sinh, sinh viên có hộ khẩu thường trú, về việc chấp hành tốt nghĩa vụ công dân tại địa phương trong thời gian chấp hành kỷ luật.

**Điều 21. Quyền khiếu nại về khen thưởng và kỷ luật**

Cá nhân, tập thể lớp học sinh, sinh viên nếu xét thấy các hình thức khen thưởng và kỷ luật không thoả đáng thì có quyền khiếu nại lên Hiệu trưởng Nhà trường. Trong trường hợp không đồng ý với kết quả giải quyết của Hiệu trưởng thì có quyền khiếu nại lên cấp có thẩm quyền xem xét theo quy định của pháp luật về khiếu nại và giải quyết khiếu nại, tố cáo.

**Chương VI**  
**ĐÁNH GIÁ CÔNG TÁC HỌC SINH, SINH VIÊN**  
**CỦA NHÀ TRƯỜNG**

**Điều 22. Nguyên tắc đánh giá**

1. Đánh giá công tác học sinh, sinh viên phải bảo đảm khoa học, khách quan, công khai và phản ánh đúng thực trạng công tác học sinh, sinh viên của Trường.

2. Đánh giá, xếp loại công tác học sinh, sinh viên của Trường được tiến hành theo năm học; thời gian kỳ đánh giá được tính từ ngày 01 tháng 9 đến ngày 31 tháng 8 năm tiếp theo.

**Điều 23. Tiêu chí đánh giá công tác học sinh, sinh viên và thang điểm**

1. Đánh giá công tác học sinh, sinh viên của Trường được thực hiện theo 09 nhóm tiêu chí và tính theo thang điểm 100. Khung điểm cụ thể như sau:

a) Nhóm tiêu chí 1: Hệ thống tổ chức, quản lý và công tác hành chính: 15 điểm;

b) Nhóm tiêu chí 2: Công tác quản lý học sinh, sinh viên: 15 điểm;

c) Nhóm tiêu chí 3: Công tác hướng nghiệp, tư vấn việc làm và các hoạt động hỗ trợ, dịch vụ đối với học sinh, sinh viên: 10 điểm;

d) Nhóm tiêu chí 4: Thực hiện chế độ, chính sách đối với học sinh, sinh viên: 10 điểm;

đ) Nhóm tiêu chí 5: Tổ chức các hoạt động văn hoá, văn nghệ, hoạt động thể thao ngoại khóa và các hoạt động phong trào trong học sinh, sinh viên: 15 điểm;



e) Nhóm tiêu chí 6: Công tác giáo dục tư tưởng chính trị, đạo đức, lối sống và đánh giá kết quả rèn luyện của học sinh, sinh viên: 10 điểm;

g) Nhóm tiêu chí 7: Công tác y tế trường học: 10 điểm;

h) Nhóm tiêu chí 8: Công tác bảo đảm an ninh, trật tự trường học, giáo dục an toàn giao thông, phòng, chống tội phạm và tệ nạn xã hội: 10 điểm;

i) Nhóm tiêu chí 9: Các nội dung khuyến khích đạt được: 05 điểm.

2. Nội dung cụ thể của từng nhóm tiêu chí và khung điểm đánh giá quy định tại Phụ lục ban hành kèm theo Quy chế này.

#### **Điều 24. Xếp loại công tác học sinh, sinh viên**

1. Xếp loại công tác học sinh, sinh viên của Trường căn cứ vào tổng số điểm đạt được của toàn bộ các nội dung trong các nhóm tiêu chí đánh giá.

2. Công tác học sinh, sinh viên của Trường được xếp theo 05 loại:

a) Loại xuất sắc: Có tổng số điểm từ 90 điểm trở lên;

b) Loại tốt: Có tổng số điểm từ 80 đến dưới 90 điểm;

c) Loại khá: Có tổng số điểm từ 70 đến dưới 80 điểm;

d) Loại trung bình: Có tổng số điểm từ 50 đến dưới 70 điểm;

đ) Loại chưa đạt: Có tổng số điểm dưới 50 điểm.

#### **Điều 25. Quy trình tự đánh giá, xếp loại công tác học sinh, sinh viên và thời gian thực hiện**

1. Hiệu trưởng Nhà trường thành lập Ban đánh giá công tác học sinh, sinh viên do Hiệu trưởng hoặc Phó Hiệu trưởng làm Trưởng ban; Ủy viên thường trực là trưởng đơn vị phụ trách công tác học sinh, sinh viên; các Ủy viên khác là lãnh đạo nhà trường và lãnh đạo một số khoa, phòng, ban liên quan, đại diện Đoàn Thanh niên Cộng sản Hồ Chí Minh trong Nhà trường.

2. Ban đánh giá công tác học sinh, sinh viên của Nhà trường tiến hành tự đánh giá, xếp loại công tác học sinh, sinh viên theo quy định tại Điều 23, Điều 24 Quy chế này; tổng hợp kết quả, báo cáo Hiệu trưởng ký trình cơ quan chủ quản xem xét, công nhận trước ngày 30 tháng 9 hàng năm.

4. Cơ quan chủ quản của Trường kiểm tra kết quả tự đánh giá, xếp loại công tác học sinh, sinh viên hoặc theo sự phân cấp về quản lý đối với các trường trực thuộc và thông báo kết quả kiểm tra về Bộ Lao động – Thương binh và Xã hội, Sở Lao động – Thương binh và Xã hội tỉnh, thành phố trực thuộc Trung

ương, nơi Trường đặt trụ sở để theo dõi chung, phục vụ công tác quản lý nhà nước về giáo dục nghề nghiệp trước ngày 31 tháng 10 hàng năm.

**Điều 26. Sử dụng kết quả đánh giá, xếp loại công tác học sinh, sinh viên**

1. Kết quả đánh giá, xếp loại công tác học sinh, sinh viên được công khai trên trang thông tin điện tử của Trường, Tổng cục Giáo dục nghề nghiệp và Bộ Lao động – Thương binh và Xã hội.

2. Kết quả đánh giá, xếp loại công tác học sinh, sinh viên là căn cứ để Trường đề nghị cơ quan có thẩm quyền xem xét, khen thưởng Nhà trường về công tác học sinh, sinh viên và sử dụng để tham khảo trong công tác kiểm định, đánh giá chất lượng giáo dục của Nhà trường.

## **Chương VII TỔ CHỨC THỰC HIỆN**

**Điều 27. Trách nhiệm của cơ quan chủ quản Nhà trường**

1. Chủ trì, phối hợp với Bộ Lao động – Thương binh và Xã hội thực hiện và chỉ đạo các Trường trực thuộc thực hiện Quy chế công tác học sinh, sinh viên trong trường trung cấp, trường cao đẳng.

2. Chỉ đạo công tác kiểm tra, thanh tra việc thực hiện công tác học sinh, sinh viên theo quy định.

**Điều 28. Trách nhiệm của Tổng cục Giáo dục nghề nghiệp**

1. Chỉ đạo, hướng dẫn các Trường thực hiện tốt công tác học sinh, sinh viên theo quy định của pháp luật và quy định tại Quy chế này.

2. Định kỳ thực hiện kiểm tra và tổ chức đánh giá, tổng kết công tác học sinh, sinh viên trong hệ thống giáo dục nghề nghiệp.

3. Phối hợp với cơ quan chủ quản của các Trường, Sở Lao động - Thương binh và Xã hội các tỉnh, thành phố trực thuộc Trung ương kiểm tra việc thực hiện công tác học sinh, sinh viên theo quy định.

4. Căn cứ kết quả đánh giá thực hiện công tác học sinh, sinh viên của cơ quan chủ quản các Trường, đề xuất Bộ Lao động – Thương binh và Xã hội khen thưởng định kỳ, đột xuất đối với các tập thể, cá nhân có thành tích xuất sắc trong việc thực hiện công tác học sinh, sinh viên.

**Điều 29. Trách nhiệm của Sở Lao động - Thương binh và Xã hội**

1. Trực tiếp hoặc phối hợp với Tổng cục Giáo dục nghề nghiệp thực hiện và hướng dẫn các Trường trên địa bàn thực hiện Quy chế công tác học sinh, sinh viên trong trường trung cấp, trường cao đẳng.

2. Tổ chức kiểm tra công tác học sinh, sinh viên các Trường thuộc phạm vi quản lý.

3. Báo cáo công tác học sinh, sinh viên các Trường trên địa bàn theo quy định.

### **Điều 30. Trách nhiệm của Nhà trường**

1. Căn cứ quy định tại Quy chế này, ban hành quy chế để quy định cụ thể về công tác học sinh, sinh viên của Trường phù hợp với thực tế Nhà trường và địa phương.

2. Chủ động xây dựng kế hoạch hoạt động công tác học sinh, sinh viên và bố trí nguồn lực thực hiện.

3. Phối hợp với các tổ chức đoàn thể, gia đình học sinh, sinh viên và các cơ quan, đơn vị có liên quan để thực hiện tốt công tác học sinh, sinh viên.

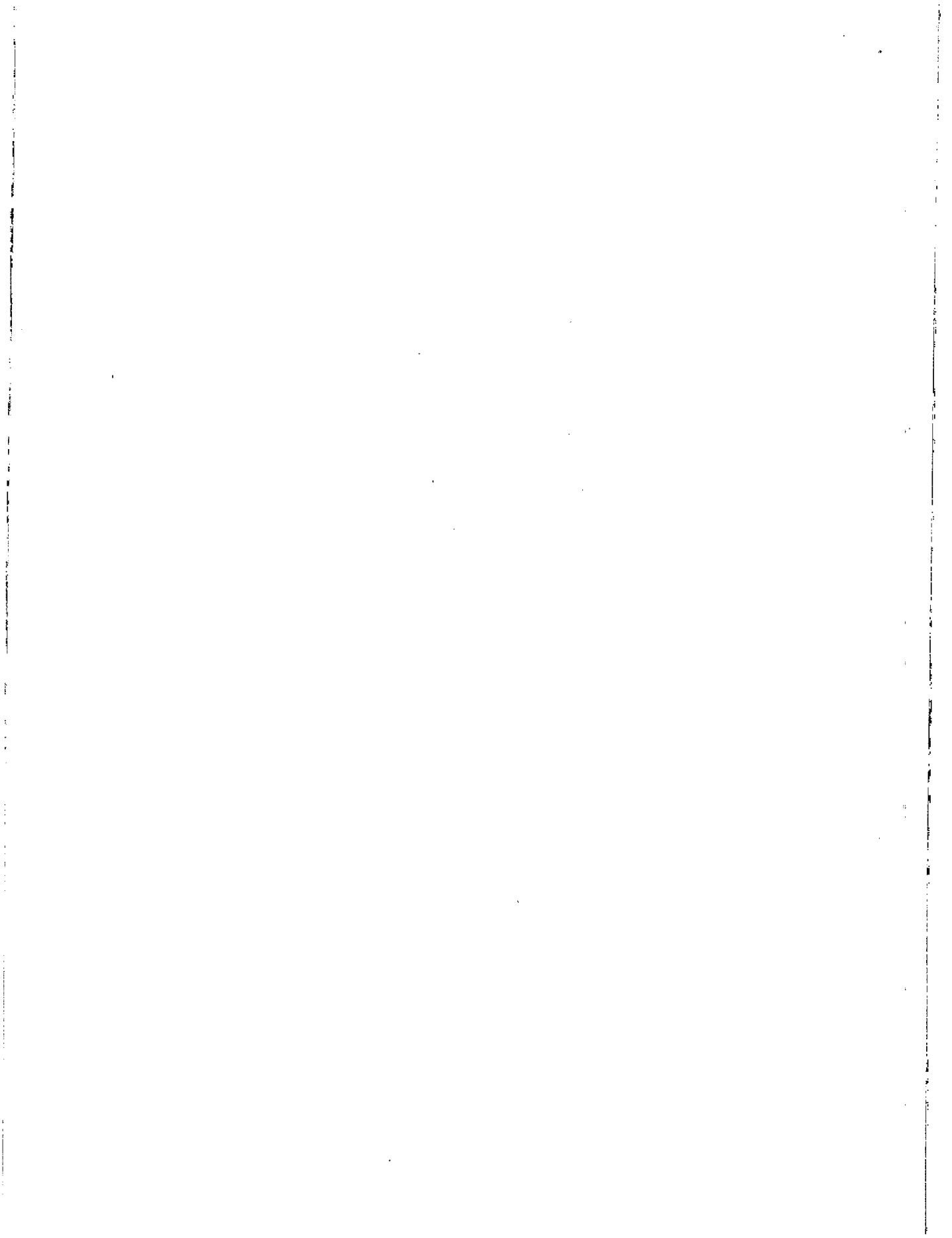
4. Tổ chức tổng kết, đánh giá công tác học sinh, sinh viên và thực hiện chế độ báo cáo về công tác học sinh, sinh viên theo quy định.

Trong quá trình thực hiện nếu có vướng mắc, đề nghị phản ánh về Bộ Lao động - Thương binh và Xã hội (qua Tổng cục Giáo dục nghề nghiệp) để được hướng dẫn. / *mm*

**BỘ TRƯỞNG**



*Đào Ngọc Dung*  
**Đào Ngọc Dung**



## NỘI DUNG TIÊU CHÍ ĐÁNH GIÁ CÔNG TÁC HỌC SINH, SINH VIÊN VÀ THANG ĐIỂM

Phụ lục:

Năm:

TT	Tiêu chí đánh giá	Mức độ đạt được (Cụ thể mức độ đạt được và điểm số)	Thang điểm tối đa	Điểm đạt được	Minh chứng và ghi chú
I	<b>Nhóm tiêu chí I: Hệ thống tổ chức, quản lý và công tác hành chính</b>		15		
1	Thành lập tổ chức (phòng, ban) chuyên trách công tác học sinh, sinh viên theo Điều lệ trường trung cấp, Điều lệ trường cao đẳng	Không có phòng, ban chuyên trách làm công tác học sinh, sinh viên Không có phòng, ban chuyên trách làm công tác học sinh, sinh viên nhưng có bố trí cán bộ chuyên trách công tác học sinh, sinh viên ghép với các phòng, ban khác Thành lập phòng, ban độc lập, chuyên trách công tác học sinh, sinh viên	0 1,5 3		
2	Ban hành quy chế và các quy định riêng về công tác học sinh, sinh viên trong nhà trường, đảm bảo thực hiện tốt nhiệm vụ quản lý, giáo dục phát triển toàn diện học sinh, sinh viên	Không ban hành quy chế, quy định (cả riêng, chung) về công tác học sinh, sinh viên Ban hành quy chế, quy định về công tác học sinh, sinh viên trong quy chế hoạt động chung của nhà trường Ban hành quy chế, quy định riêng về công tác học sinh, sinh viên, đảm bảo thực hiện tốt nhiệm vụ quản lý, giáo dục phát triển toàn diện học sinh, sinh viên	0 1,5 3		
3	Thực hiện quy định về báo cáo, thống kê công tác học sinh, sinh viên	Không thực hiện Thực hiện không đầy đủ, đúng hạn	0 1,5		

TT	Tiêu chí đánh giá	Mức độ đạt được (Cụ thể mức độ đạt được và điểm số)	Thang điểm tối đa	Điểm đạt được	Minh chứng và ghi chú
		Thực hiện tốt quy định về báo cáo, thống kê công tác học sinh, sinh viên	3		
4	Công tác hành chính liên quan đến học sinh, sinh viên	Không giải quyết kịp thời, còn khó khăn, vướng mắc cho người học (có phản ánh, thắc mắc của người học, gia đình,...) Đã giải quyết công tác hành chính liên quan đến học sinh, sinh viên	0	1,5	
		Có quy định cụ thể quy trình và tổ chức thực hiện tốt công tác hành chính liên quan đến học sinh, sinh viên	3		
5	Công tác thu thập, quản lý cơ sở dữ liệu về học sinh, sinh viên; ứng dụng công nghệ thông tin trong công tác quản lý hồ sơ học sinh, sinh viên	Không có cơ sở dữ liệu về học sinh, sinh viên; không ứng dụng công nghệ thông tin trong công tác quản lý hồ sơ học sinh, sinh viên Cơ sở dữ liệu về học sinh, sinh viên nhưng chưa thực hiện ứng dụng công nghệ thông tin trong quản lý hồ sơ học sinh, sinh viên	0	1,5	
		Thực hiện tốt công tác thu thập, quản lý cơ sở dữ liệu về học sinh, sinh viên; ứng dụng hiệu quả công nghệ thông tin trong quản lý, khai thác dữ liệu hồ sơ học sinh, sinh viên	3		
			15		
<b>II</b>	<b>Nhóm tiêu chí 2: Công tác quản lý học sinh, sinh viên</b>		0		
1	Phổ biến nội quy, quy chế và các quy định của nhà trường liên quan đến học	Thực hiện không đầy đủ, kịp thời Có phổ biến nội quy, quy chế và các quy định của	1,5		

TT	Tiêu chí đánh giá	Mức độ đạt được (Cụ thể, mức độ đạt được và điểm số)	Thang điểm tối đa	Điểm đạt được	Minh chứng và ghi chú
	tập, rèn luyện của học sinh, sinh viên	nhà trường Phổ biến nội quy, quy chế và các quy định của nhà trường liên quan đến học tập, rèn luyện của học sinh, sinh viên đầy đủ, kịp thời, hình thức đa dạng để học sinh, sinh viên hiểu rõ các quy định	3		
2	Có ký túc xá và nội quy ký túc xá đảm bảo đáp ứng nhu cầu sinh hoạt, học tập và rèn luyện của học sinh, sinh viên	Không có ký túc xá Có ký túc xá và nội quy ký túc xá đảm bảo đáp ứng nhu cầu sinh hoạt, học tập và rèn luyện của học sinh, sinh viên	0 3		
3	Công tác quản lý học sinh, sinh viên ngoại trú	Không quy định về công tác quản lý học sinh, sinh viên ngoại trú Có các quy định cụ thể về công tác quản lý học sinh, sinh viên ngoại trú Thực hiện tốt công tác quản lý học sinh, sinh viên ngoại trú và thường xuyên liên hệ với chính quyền địa phương, gia đình để phối hợp quản lý	0 1,5 3		
4	Công tác thi đua, khen thưởng đối với tập thể, cá nhân học sinh, sinh viên và xử lý kỷ luật học sinh, sinh viên	Không thực hiện công tác thi đua, khen thưởng, xử lý kỷ luật học sinh, sinh viên Có triển khai công tác thi đua, khen thưởng, kỷ luật học sinh, sinh viên nhưng còn mang tính hình thức, chưa tạo được phong trào thi đua, kỷ cương trong nhà trường Thực hiện thường xuyên, kịp thời công tác thi đua, khen thưởng đối với tập thể, cá nhân học sinh, sinh viên và nghiêm minh trong xử lý kỷ luật	0 1,5 3		

TT	Tiêu chí đánh giá	Mức độ đạt được (Cụ thể mức độ đạt được và điểm số)	Thang điểm tối đa	Điểm đạt được	Minh chứng và ghi chú
5	Công tác kiểm tra, đôn đốc thực hiện các nội quy, quy chế công tác học sinh, sinh viên	học sinh, sinh viên vi phạm, tạo nên nếp, kỷ cương trong nhà trường Không thực hiện thường xuyên công tác kiểm tra, đôn đốc việc chấp hành nội quy, quy chế công tác học sinh, sinh viên	0		
III	<b>Nhóm tiêu chí 3: Công tác hướng nghiệp, tư vấn việc làm và các hoạt động hỗ trợ, dịch vụ đối với học sinh, sinh viên</b>	Thực hiện tốt công tác kiểm tra, đôn đốc việc chấp hành nội quy, quy chế công tác học sinh, sinh viên, không để xảy ra các trường hợp vi phạm nghiêm trọng dẫn đến kỷ luật	10		
1	Công tác hướng nghiệp, tư vấn việc làm cho học sinh, sinh viên	Không triển khai công-tác hướng nghiệp, tư vấn việc làm cho học sinh, sinh viên	0		
		Thực hiện các nội dung công tác hướng nghiệp, tư vấn việc làm cho học sinh, sinh viên nhưng không hiệu quả	1,5		
		Có bộ phận và cán bộ chuyên trách, thực hiện tốt nội dung công tác hướng nghiệp, tư vấn việc làm cho học sinh, sinh viên	3		
2	Tổ chức các hoạt động dịch vụ đối với học sinh, sinh viên trong nhà trường (nhà ăn tập thể, căng tin, trông giữ xe, dịch vụ văn hoá, thể thao,...)	Không có biện pháp quản lý các hoạt động dịch vụ đối với học sinh, sinh viên trong nhà trường	0		
		Có biện pháp quản lý được thể hiện bằng các văn bản	1,5		



TT	Tiêu chí đánh giá	Mức độ đạt được (Cụ thể mức độ đạt được và điểm số)	Thang điểm tối đa	Điểm đạt được	Minh chứng và ghi chú
3	Công tác phối hợp với các cơ quan, đơn vị sử dụng lao động tổ chức các hoạt động tư vấn hướng nghiệp, rèn luyện kỹ năng nghề nghiệp, kỹ năng cơ bản đáp ứng nhu cầu của doanh nghiệp và xã hội	Quản lý chặt chẽ, kiểm tra, giám sát thường xuyên và tổ chức hiệu quả, đúng quy định các hoạt động dịch vụ học sinh, sinh viên trong trường Không có kế hoạch hoạt động phối hợp Có phối hợp nhưng không có kế hoạch	3 0 2		
IV	<b>Nhóm tiêu chí 4: Thực hiện chế độ, chính sách đối với học sinh, sinh viên</b>	Có kế hoạch và đã triển khai hiệu quả công tác phối hợp với các cơ quan, đơn vị sử dụng lao động tổ chức các hoạt động tư vấn hướng nghiệp, rèn luyện kỹ năng nghề nghiệp, kỹ năng cơ bản cho học sinh, sinh viên	4		
1	Thực hiện chính sách học bổng, miễn, giảm học phí, trợ cấp xã hội, bảo hiểm, tín dụng đào tạo và các chế độ, chính sách khác có liên quan đến học sinh, sinh viên theo quy định	Không bố trí cán bộ chuyên trách thực hiện chính sách cho học sinh, sinh viên Có bố trí cán bộ chuyên trách thực hiện chính sách cho học sinh, sinh viên	10 0 1,5		
2	Đảm bảo nguồn kinh phí, tổ chức xét học bổng cho học sinh, sinh viên theo quy định	Có bố trí cán bộ chuyên trách thực hiện và thực hiện chính sách học bổng, miễn, giảm học phí, trợ cấp xã hội, bảo hiểm, tín dụng đào tạo và các chế độ, chính sách khác có liên quan đến học sinh, sinh viên đúng quy định Không bố trí kinh phí để cấp học bổng cho học sinh, sinh viên Đảm bảo nguồn kinh phí Quỹ học bổng và thực	3 0 3		

TT	Tiêu chí đánh giá	Mức độ đạt được (Cụ thể mức độ đạt được và điểm số)	Thang điểm tối đa	Điểm đạt được	Mình chứng và ghi chú
		hiện xét cấp học bổng cho học sinh, sinh viên	0		
3	Ban hành văn bản quy định việc hỗ trợ học sinh, sinh viên khuyết tật, người thuộc diện chính sách, học sinh, sinh viên có hoàn cảnh đặc biệt khó khăn trong học tập, rèn luyện	Không có quy định	0		
4	Ban hành văn bản quy định việc hỗ trợ học sinh, sinh viên khuyết tật, người thuộc diện chính sách, học sinh, sinh viên có hoàn cảnh đặc biệt khó khăn trong học tập, rèn luyện	Đã ban hành văn bản quy định việc hỗ trợ học sinh, sinh viên khuyết tật, người thuộc diện chính sách, học sinh, sinh viên có hoàn cảnh đặc biệt khó khăn trong học tập, rèn luyện	2		
V	Phổ biến chính sách đối với học sinh, sinh viên và quy trình, hồ sơ, thủ tục thực hiện chính sách đối với học sinh, sinh viên và đăng trên trang thông tin điện tử của nhà trường.	Không phổ biến, đăng tải chính sách, quy trình thực hiện chính sách trên trang thông tin điện tử của nhà trường	0		
1	Nhóm tiêu chí 5: Tổ chức các hoạt động văn hoá, văn nghệ, hoạt động thể thao ngoại khóa và các hoạt động phong trào trong học sinh, sinh viên	Đã thực hiện phổ biến và đăng tải chính sách, quy trình thực hiện chính sách đối với học sinh, sinh viên	15		
1	Có cơ sở vật chất (hội trường, trang thiết bị, sân bãi, nhà thi đấu) đảm bảo hoạt động văn hoá, văn nghệ, luyện tập thể thao của học sinh, sinh viên	Không có	0		
		Có hội trường, trang thiết bị, sân bãi, nhà thi đấu nhưng chưa đầy đủ, hiện đại	1,5		
		Có đủ cơ sở vật chất (hội trường, trang thiết bị, sân bãi, nhà thi đấu) hiện đại, đảm bảo hoạt động văn hoá, văn nghệ, luyện tập thể thao của học sinh, sinh viên	3		
2	Xây dựng kế hoạch tổ chức hoạt động	Không có kế hoạch	0		

TT	Tiêu chí đánh giá	Mức độ đạt được (Cụ thể mức độ đạt được và điểm số)	Thang điểm tối đa	Điểm đạt được	Minh chứng và ghi chú
	văn hoá, văn nghệ hàng năm trong học sinh, sinh viên gắn với những sự kiện trọng đại của đất nước, của ngành, nhà trường; tổ chức cho học sinh, sinh viên tham gia các sự kiện, hội diễn văn nghệ tổ chức trong toàn ngành giáo dục nghề nghiệp.	Không có kế hoạch tổ chức hoạt động văn hoá, văn nghệ theo từng năm học nhưng có tham gia các hoạt động văn hóa, hội diễn văn nghệ chung trong ngành giáo dục nghề nghiệp	1,5		
3	Công tác phối hợp với Đoàn Thanh niên Công sản Hồ Chí Minh, Hội Sinh viên Việt Nam, Hội Liên hiệp Thanh niên Việt Nam (nếu có) trong chỉ đạo, tổ chức phong trào học sinh, sinh viên tình nguyện	Có kế hoạch theo từng năm học và tham gia các hoạt động văn hoá, văn nghệ chung trong toàn ngành giáo dục nghề nghiệp	3		
4	Xây dựng kế hoạch tổ chức hoạt động thể thao ngoại khoá cho học sinh, sinh viên; tổ chức phong trào thu hút, khuyến khích học sinh, sinh viên luyện tập thể thao thường xuyên	Không có hoạt động phối hợp, không tổ chức phong trào học sinh, sinh viên tình nguyện Có hoạt động phối hợp nhưng chưa tổ chức được phong trào học sinh, sinh viên tình nguyện Chủ động tổ chức phong trào học sinh, sinh viên tình nguyện (vào kỳ nghỉ hè) hiệu quả, thiết thực Không có kế hoạch tổ chức hoạt động thể thao ngoại khoá cho học sinh, sinh viên Có kế hoạch tổ chức hoạt động thể thao ngoại khoá cho học sinh, sinh viên	1,5 3 0 1,5		
5	Tổ chức Hội tuyên để tham gia các giải thể thao, giao lưu, thi đấu với các cơ quan, đơn vị, trường học	Có kế hoạch hàng năm về tổ chức hoạt động thể thao ngoại khoá cho học sinh, sinh viên; hoạt động phong trào thu hút, khuyến khích học sinh, sinh viên luyện tập thể thao thường xuyên Không tổ chức thành Hội tuyên và không tham gia các giải thể thao, giao lưu, thi đấu với các cơ quan, đơn vị, trường học	3 0		

TT	Tiêu chí đánh giá	Mức độ đạt được (Cụ thể mức độ đạt được và điểm số)	Thang điểm tối đa	Điểm đạt được	Minh chứng và ghi chú
		Có tham gia giải, giao lưu, thi đấu với các cơ quan, đơn vị, trường học nhưng không tổ chức thành Đội tuyển	1,5		
VI	Nhóm tiêu chí 6: Công tác giáo dục tư tưởng chính trị, đạo đức, lối sống và đánh giá kết quả rèn luyện của học sinh, sinh viên	Có tổ chức Đội tuyển học sinh, sinh viên và tích cực tham gia các giải thể thao, giao lưu, thi đấu với các cơ quan, đơn vị, trường học.	3		
			<b>10</b>		
1	Công tác xây dựng kế hoạch và triển khai thực hiện các nội dung, biện pháp giáo dục tư tưởng chính trị, đạo đức, lối sống cho học sinh, sinh viên theo từng năm học và toàn khoá học	Không xây dựng chương trình, kế hoạch cụ thể học, từng khoá học Có chương trình, kế hoạch cụ thể theo từng năm học, từng khoá học Xây dựng và tổ chức thực hiện tốt chương trình, kế hoạch với nội dung, hình thức phong phú, cuốn hút học sinh, sinh viên tham gia	0 1 2		
2	Công tác tổ chức sinh hoạt chính trị đầu năm học, đầu khoá học và cuối khoá học	Không tổ chức Tổ chức đầy đủ nội dung sinh hoạt chính trị đầu năm học, đầu khoá học và cuối khoá học Tổ chức sinh động đảm bảo đầy đủ nội dung, thời lượng, hình thức phong phú	0 1,5 3		
3	Công tác đánh giá kết quả rèn luyện của học sinh, sinh viên	Không thực hiện việc đánh giá kết quả rèn luyện của học sinh, sinh viên Có thực hiện việc đánh giá kết quả rèn luyện của học sinh, sinh viên	0 1,5		

TT	Tiêu chí đánh giá	Mức độ đạt được (Cụ thể mức độ đạt được và điểm số)	Thang điểm tối đa	Điểm đạt được	Minh chứng và ghi chú
4	Công tác tuyên truyền, khuyến khích học sinh, sinh viên rèn luyện, phấn đấu được đứng trong hàng ngũ của Đảng Cộng sản Việt Nam và tham gia tổ chức Đoàn Thanh niên Cộng sản Hồ Chí Minh, Hội Sinh viên Việt Nam, Hội Liên hiệp Thanh niên Việt Nam (nếu có)	Xây dựng tiêu chí, khung điểm cụ thể; tổ chức tốt việc đánh giá và sử dụng kết quả rèn luyện của học sinh, sinh viên theo Quy chế Không thực hiện	3		
		Thực hiện không thường xuyên	0		
		Thực hiện thường xuyên, hiệu quả	1		
			2		
<b>VII</b>	<b>Nhóm tiêu chí 7: Công tác y tế trường học</b>				
1	Thành lập phòng Y tế và bố trí viên chức chuyên môn thực hiện công tác chăm sóc sức khỏe trong nhà trường	Không thành lập Phòng Y tế Có phòng Y tế, viên chức chuyên môn, trang bị đầy đủ cơ sở vật chất, thiết bị y tế nhưng hoạt động không chuyên nghiệp	10 0 1,5		
		Có phòng Y tế, viên chức chuyên môn, trang bị đầy đủ cơ sở vật chất, thiết bị y tế đạt tiêu chuẩn quy định, hoạt động hỗ trợ chăm sóc sức khỏe học sinh, sinh viên hiệu quả.	3		
2	Tổ chức việc khám sức khỏe khi nhập học cho học sinh, sinh viên; Phối hợp với cơ quan y tế địa phương trong các hoạt động truyền thông, tư vấn, chăm sóc sức khỏe học sinh, sinh viên	Không tổ chức khám sức khỏe cho học sinh, sinh viên khi nhập trường Tổ chức khám sức khỏe cho học sinh, sinh viên khi nhập trường Tổ chức tốt việc khám sức khỏe khi nhập học cho	0 1 2		

TT	Tiêu chí đánh giá	Mức độ đạt được (Cụ thể mức độ đạt được và điểm số)	Thang điểm tối đa	Điểm đạt được	Minh chứng và ghi chú
3	Đảm bảo vệ sinh môi trường (trường, lớp học, ký túc xá); không để xảy ra dịch, bệnh, ngộ độc thực phẩm, tai nạn thương tích trong Trường	<p>học sinh, sinh viên theo quy định; hàng năm có hoạt động phối hợp, truyền thông, tư vấn, chăm sóc sức khỏe học sinh, sinh viên</p> <p>Không đảm bảo vệ sinh môi trường (trường, lớp học, ký túc xá); không có hoạt động tuyên truyền, phòng chống dịch bệnh, an toàn thực phẩm</p> <p>Đảm bảo vệ sinh trường, lớp học, ký túc xá, nhà ăn</p>	0	1,5	
4	Thực hiện các quy định và tổ chức công tác truyền thông về sức khỏe sinh sản, phòng, chống HIV/AIDS, tác hại của thuốc lá trong nhà trường	<p>Đảm bảo vệ sinh trường, lớp học, ký túc xá, nhà ăn; có hoạt động tuyên truyền, phòng chống dịch bệnh, thực hiện vệ sinh an toàn thực phẩm, không xảy ra dịch bệnh, ngộ độc thực phẩm, tai nạn thương tích trong nhà trường</p> <p>Không có biện pháp thực hiện công tác phòng, chống HIV/AIDS, tuyên truyền tác hại của thuốc lá</p>	0	3	
4	Thực hiện các quy định và tổ chức công tác truyền thông về sức khỏe sinh sản, phòng, chống HIV/AIDS, tác hại của thuốc lá trong nhà trường	<p>Tổ chức tốt các hoạt động giáo dục, truyền thông về sức khỏe sinh sản, phòng chống HIV/AIDS</p> <p>Tổ chức tốt các hoạt động giáo dục, truyền thông về sức khỏe sinh sản, phòng chống HIV/AIDS; có quy định cụ thể về cấm hút thuốc lá trong trường học, thực hiện tốt công tác giám sát, xử lý các trường hợp vi phạm</p>	1	2	
VIII	Nhóm tiêu chí 8: Công tác bảo đảm an ninh, trật tự trường học, giáo dục an		10		

TT	Tiêu chí đánh giá	Mức độ đạt được (Cụ thể mức độ đạt được và điểm số)	Thang điểm tối đa	Điểm đạt được	Minh chứng và ghi chú
1	<b>toàn giao thông, phòng, chống tội phạm và tệ nạn xã hội</b> Có kế hoạch và tổ chức hoạt động phối hợp với Công an địa phương trong công tác bảo đảm an ninh, trật tự, giáo dục an toàn giao thông, phòng, chống tội phạm và tệ nạn xã hội trong và ngoài trường học	Không có kế hoạch phối hợp Có kế hoạch và thực hiện phối hợp với công an địa phương trong công tác bảo đảm an ninh, trật tự trong và ngoài trường học Có kế hoạch và tổ chức hoạt động phối hợp với Công an địa phương đồng thời định kỳ tổ chức kiểm tra việc áp dụng các biện pháp về đảm bảo an ninh, trật tự giáo dục an toàn giao thông, phòng, chống tội phạm và tệ nạn xã hội trong và ngoài trường học	0 3 5		
2	Phát hiện và xử lý kịp thời, đúng quy định các trường hợp vi phạm pháp luật, tệ nạn xã hội có liên quan đến học sinh, sinh viên; không có vụ việc nghiêm trọng về an ninh, trật tự xảy ra trong nhà trường	Có xảy ra vụ việc nghiêm trọng về an ninh, trật tự, tệ nạn xã hội trong nhà trường Không để xảy ra vụ việc nghiêm trọng về an ninh, trật tự, tệ nạn xã hội trong trường học; tích cực phát hiện và xử lý đúng quy định các vi phạm pháp luật, tệ nạn xã hội liên quan đến học sinh, sinh viên	0 3		
3	Thành lập đội tự quản học sinh, sinh viên trong nhà trường	Không thành lập Có thành lập	0 1		
IX	<b>Nhóm tiêu chí 9: Các nội dung khuyến khích đạt được</b>	Thành lập và có kế hoạch hoạt động hiệu quả	2		
1	Quy tắc ứng xử văn hoá trong Nhà	Không ban hành quy tắc ứng xử trong nhà trường	5 0		

TT	Tiêu chí đánh giá	Mức độ đạt được	(Cụ thể mức độ đạt được và điểm số)	Thang điểm tối đa	Điểm đạt được	Mình chứng và ghi chú
	trường	Có ban hành quy tắc ứng xử nhưng việc tổ chức thực hiện chưa hiệu quả	Ban hành quy tắc ứng xử văn hoá trong nhà trường và có biện pháp thực hiện hiệu quả	1,5	2,5	
2	Có đội tuyển của nhà trường đạt giải, thứ hạng cao (nhất, nhì, ba) trong các cuộc thi: Văn nghệ, thể thao, chuyên môn, kỹ thuật, nghiên cứu khoa học, olympic các môn khoa học,... cấp khu vực và toàn quốc	Không có	Có đội tuyển của Trường tham gia các cuộc thi nhưng chưa đạt giải cao	0	1,5	
		Có đội tuyển tham gia các cuộc thi và đạt giải, thứ hạng cao (nhất, nhì, ba)		2,5		
		<b>Cộng:</b>				

**Kết luận:**

- Tổng điểm đạt được:

- Xếp loại:

**Người chấm điểm**  
(Kèm theo số liên hệ)

..... Ngày ... tháng ... năm ....  
**HIỆU TRƯỞNG**  
(Ký và đóng dấu)